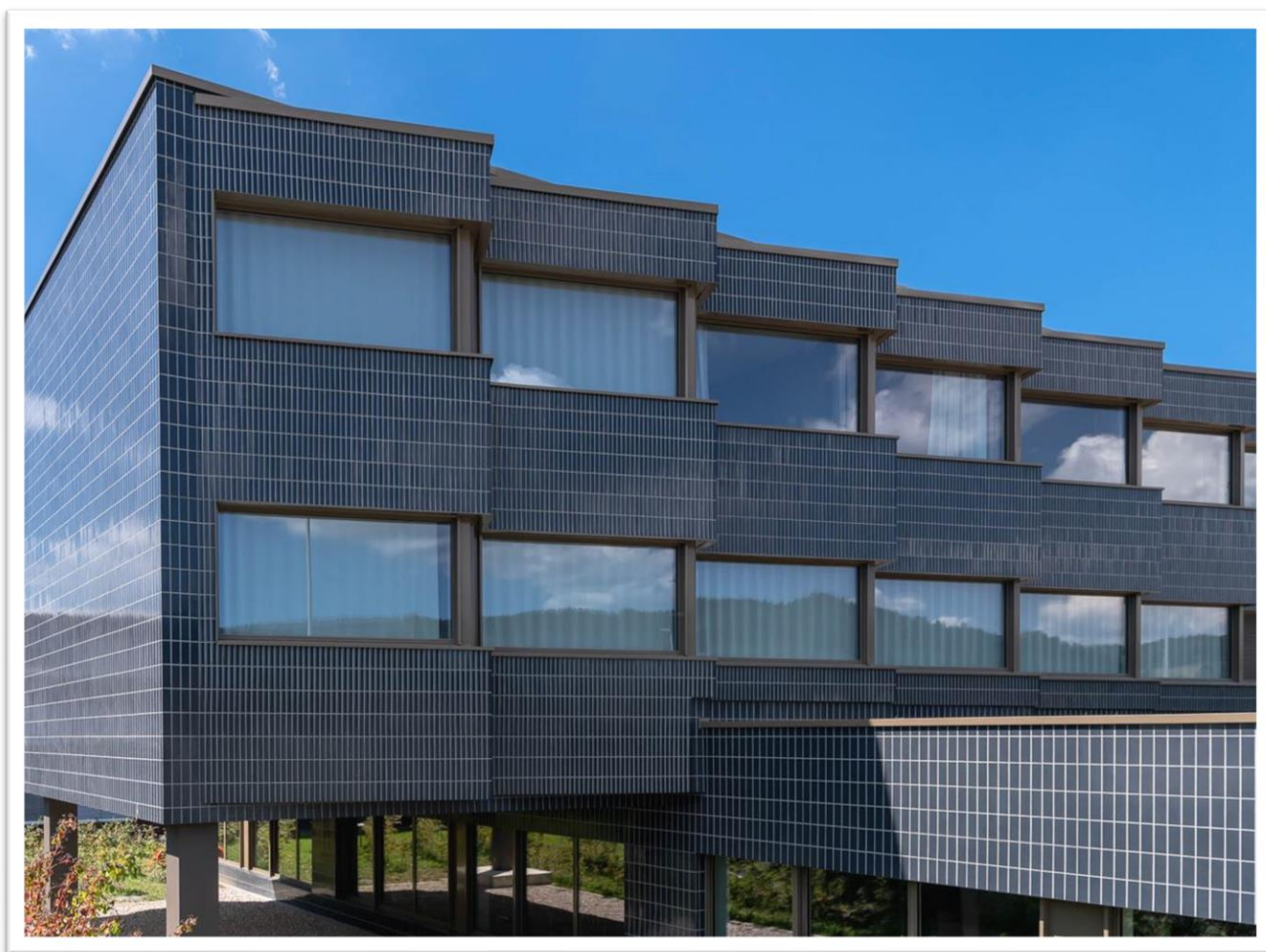


Règlement intérieur pour les apprenants



Bienvenue chez nous au Bildungspark Dagmersellen !

Valables à partir d'août 2024

mise à jour 01.05.2024

bildungspark dagmersellen
bilden – leben – beraten
alles unter einem dach,
direkt am autobahnanschluss A2/19

spv betriebs ag
keramikweg 3
6252 dagmersellen
t +41 62 748 10 90
reservation@bildungspark.ch
www.bildungspark.ch

Table des matières

Champ d'application	3
Informations générales	3
1. Heures d'ouverture	3
2. Arrivée et départ	3
3. Parking	3
4. Transports en commun	3
5. Règlement de la chambre	3
6. Repos nocturne	4
7. Portables / Tablettes /Notebooks / appareils musicaux et ménagers / Téléviseurs	4
8. Clé	4
9. Vol	4
10. Restauration	4
11. Littering et spitting	5
Loisirs	5
12. Sport	5
13. Salle de séjour	5
Infractions / Interdiction de passer la nuit	5
14. Dommages matériels et vandalisme	5
15. Vidéosurveillance	5
16. Fumer	5
17. Drogues et alcool	5
18. Violence	6
19. Détention d'armes	6
20. Stockage et utilisation de substances dangereuses	6
Gestion des alarmes / sécurité	6
21. Vidéosurveillance des bâtiments	6
22. Alarme incendie	6
23. Moyens auxiliaires	6
Coûts liés au non-respect des règles et aux dépenses diverses	7
24. Amendes d'ordre	7
Annexe 1 - pour information : Le formulaire original est signé en 1ère année d'apprentissage	8
Annexe 2 - Urgences Organisation et gestion des alarmes	10

Champ d'application

Le présent règlement intérieur s'applique à tous les apprenants qui suivent des cours inter-entreprises ou facultatifs ou qui participent à la procédure de qualification (PQ) sur le terrain du Bildungspark. La participation à ces cours ou à la procédure de qualification présuppose une déclaration d'accord signée, [selon l'exemple de l'annexe 1](#).

Informations générales

1. Heures d'ouverture

La réception est en principe ouverte comme suit.

Lundi à jeudi

7.30 - 12.00 / 13.15 - 17.00

Vendredi

7.30 - 12.00 / 13.15 - 16.30

Le Bildungspark est fermé les jours fériés.

2. Arrivée et départ

Le check-in est possible de 14h00 à la fin des heures d'ouverture (exceptions sur demande).
Le check-in du soir est possible du dimanche (jours fériés) au jeudi entre 20.00 et 21.00 heures.
Une pré-réservation est nécessaire. La clé de la chambre doit être retirée personnellement.

Merci d'annoncer votre retard à temps au numéro de téléphone suivant : 062 748 10 90.
Vous trouverez le numéro d'urgence du gardien de nuit sur l'affichage dans la zone d'accueil, ou sur le coffre à clés dans la partie couverte du bâtiment A.
Une arrivée tardive non justifiée le soir est payante (voir chiffre [Aperçu des coûts](#)).

Check-out

A prendre connaissance avant le départ :

- Les chambres doivent être libérées au plus tard à 7h45
- La fourre de duvet, la taie d'oreiller et le drap-housse (3 pièces) doivent être déposés devant la porte de la chambre.
- La chambre doit être laissée dans un état correct de propreté
- Les bagages peuvent être déposés dans le local que nous vous avons attribué (dans les vestiaires en cas de visite des CIE)
- Les clés des chambres doivent être déposées dans la boîte à clés à la réception avant le début des cours

3. Parking

Nous disposons de suffisamment de places de parking sur notre site. Il faut rouler au pas sur tout le terrain du Bildungspark.

Les scooters électriques peuvent être garés près de l'entrée couverte au sous-sol, à côté des places de stationnement pour deux-roues.

4. Transports en commun

L'accès par les transports publics est possible toutes les demi-heures. La gare de Dagmersellen se trouve à environ 15 minutes à pied du Bildungspark et l'arrêt de bus le plus proche, Industriepark Dagmersellen, à environ 10 minutes.

5. Règlement de la chambre

Les éventuels dommages dans la chambre doivent être constatés par des photos dans les 24 heures lors de l'occupation. Si des dommages sont constatés lors de la remise de la chambre et qu'aucune photo n'a été prise lors de l'occupation de la chambre, l'apprenant est responsable. En cas de changement de chambre entre apprenants, la réception doit être immédiatement informée. Si le changement de chambre n'est pas signalé, la personne à qui nous avons attribué la chambre est responsable.

En outre, les points suivants s'appliquent :

- Les lits sont à faire soi-même tous les jours
- Les chambres sont bien aérées
- Le sol de la chambre doit être libre de tout sac de voyage, sac de sport, etc.
- Les déchets doivent être déposés dans les poubelles du couloir
- Les lavabos doivent être rincés proprement
- La surface du pupitre doit être libérée et les chaises doivent rester libres
- Les chambres doivent être fermées à clé en partant, les lumières doivent être éteintes

Les visites de dames dans les logements pour hommes et inversement sont interdites. Les animaux ne sont pas autorisés dans les hébergements.

Les chambres sont régulièrement contrôlées.

La nourriture dans les chambres d'hôtel est tolérée, à condition que l'ordre et la propreté soient garantis. Il est interdit de cuisiner. Il est interdit de déposer / de stocker de la nourriture et des boissons sur le rebord extérieur des fenêtres.

6. Repos nocturne

- A partir de 22 heures, le repos nocturne est en vigueur dans toutes les pièces et sur le terrain du Bildungspark, ainsi que dans le village. Les apprenants de moins de 16 ans doivent être présents dans le Bildungspark à partir de 22 heures.
- A partir de 24h00, tous les apprenants sont dans leur chambre.

7. Portables / Tablettes/Notebooks / appareils musicaux et ménagers / Téléviseurs

Dans les chambres, les appareils de divertissement doivent être réglés sur le volume ambiant et éteints dès le repos nocturne. L'utilisation des appareils de musique n'est pas autorisée en dehors de la chambre.

Le non-respect de cette règle peut entraîner des frais.

8. Clé

Vous recevrez une clé pour l'entrée principale et pour la chambre (en cas de pension complète). D'autres clés pour d'éventuels vestiaires et boîtes à outils vous seront remises si nécessaire. En cas de perte, les frais seront facturés.

9. Vol

- Le Bildungspark décline toute responsabilité.
- Les objets de valeur peuvent être déposés dans la chambre, dans une armoire ~~fermant~~ fermée à clé.
- Le vol fera l'objet d'une plainte.

10. Restauration

- Petit déjeuner 07h00 à 08h00 ou selon le programme des cours
- Repas de midi 11h45 à 12h30 ou selon le programme des cours
- Souper de 17h30 à 18h15 ou selon le programme des cours

Des distributeurs de boissons et de snacks sont disponibles au bistrot et dans le couloir du sous-sol des bâtiments A et B.

Pour des raisons d'organisation, la réception peut remettre des bracelets de couleur aux ayants droit pour les nourritures spéciales.

11. Littering et spitting

Les restes de nourriture doivent être déposés dans les conteneurs prévus à cet effet aux postes de débarrassage. Cela vaut également pour les bouteilles en PET et les canettes en aluminium. Pour ces dernières, il existe des conteneurs spécialement marqués à différents endroits.

Il est interdit de cracher par terre.

Loisirs

12. Sport

L'utilisation des appareils de fitness se fait sous sa propre responsabilité.

- Il faut prêter attention : Dans la salle de fitness, il ne faut pas mettre en danger sa propre santé par une mauvaise utilisation et / ou par des poids trop élevés !
- Les appareils doivent être nettoyés après chaque utilisation. Du matériel de nettoyage est à disposition dans la salle de fitness.
- Gardez toujours la salle de sport en ordre pour vos collègues et laissez-la dans l'état où vous aimeriez la trouver.

L'utilisation des installations sportives extérieures (parking) se fait sous votre propre responsabilité. Les équipements sportifs sont mis à disposition contre un dépôt.

13. Salle de séjour

Un baby-foot, un jeu de fléchettes, une table de ping-pong et deux grands écrans sont disponibles et peuvent être utilisés librement par tous les participants aux cours.

La responsabilité pendant le temps libre incombe à l'apprenant ou à son représentant légal.

Infractions / Interdiction de passer la nuit

En cas de non-respect des points suivants l'organisation des cours sera informée, le cas échéant, au représentant légal ainsi qu'à l'entreprise formatrice. En cas de récidive, le Bildungspark se réserve le droit de refuser la possibilité de passer la nuit.

14. Dommages matériels et vandalisme

- Les dommages doivent être signalés immédiatement aux personnes compétentes.
- Les frais sont à la charge du responsable ou des responsables

15. Vidéosurveillance

Il est interdit de manipuler les dispositifs de sécurité.

16. Fumer

Il n'est permis de fumer que dans les zones fumeurs désignées. En dehors de ces zones et dans tous les espaces intérieurs du Bildungspark, il est interdit de fumer.

17. Drogues et alcool

La possession, l'utilisation, la consommation ou le commerce de stupéfiants ou de drogues en tout genre (y compris le CBD) ainsi que l'abus de médicaments sont interdits sur le terrain du Bildungspark Dagmersellen.

En cas de suspicion de consommation, le personnel compétent est autorisé à effectuer des tests rapides de dépistage de drogues. En cas de refus, l'exclusion immédiate du Bildungspark Dagmersellen est prononcée. Nous nous réservons le droit d'informer la police. La direction des cours compétente se réserve le droit d'autres dispositions.

La consommation d'alcool est généralement interdite aux personnes de moins de 16 ans. Pour les personnes de moins de 18 ans, la consommation de spiritueux est interdite.

Les boissons alcoolisées ne peuvent être ni stockées ni consommées dans l'ensemble du centre d'hébergement Bildungspark, à l'exception du Bistro Bildungspark et des zones fumeurs indiquées.

En cas d'abus et / ou de stockage d'alcool dans les chambres de nuit, une inscription au dossier sera effectuée. Le Bildungspark se réserve le droit d'en tirer d'autres conséquences.

Une fiche d'information sur ce sujet est remise lors de l'inscription au cours et doit être signée.

18. Violence

Les menaces de toute nature ainsi que les actes de violence ne seront pas tolérées et feront l'objet d'une plainte.

19. Détention d'armes

Le port et le stockage d'armes, de soft guns, de couteaux papillon ou de couteaux avec une longueur de lame >12 cm et de dispositifs de frappe sont interdits sur le terrain du Bildungspark. Les infractions seront signalées à la police.

20. Stockage et utilisation de substances dangereuses

Le stockage de produits inflammables et explosifs est interdit sur l'ensemble du site.

Gestion des alarmes / sécurité

21. Vidéosurveillance des bâtiments

Certaines parties du bâtiment et des places extérieures sont surveillées par des caméras vidéo pour des raisons de sécurité.

22. Alarme incendie

En cas d'incendie, il convient de procéder conformément à l'aide-mémoire sur la gestion des alarmes ([voir annexe 2](#)).

23. Moyens auxiliaires

Outre la surveillance habituelle, les moyens suivants sont à disposition pour surveiller le règlement intérieur :

- Contrôle des chambres par le personnel du Bildungspark
- Surveillance de nuit dans et autour du Bildungspark
- Réclamations et observations d'autres hôtes
- Caméras de surveillance
- Test de dépistage de drogue

Coûts liés au non-respect des règles et aux dépenses diverses

24. Amendes d'ordre

Manquements selon le règlement intérieur	Frais de dossier	Fr. 100.00
Consommation et stockage de boissons alcoolisées dans le dortoir (y compris les emballages vides)		Fr. 50.00
Arrivée tardive non justifiée	après 21h00	Fr. 50.00
Salissure de la literie, notamment suite à un duvet non mis, ainsi qu'en cas de littering et de spitting	Nettoyage	Fr. 50.00
Retour tardif (moins de 16 ans)	après 22 heures	Fr. 50.00
Retour tardif	après 24.00 heures	Fr. 50.00
Retour tardif en cas de récidive		Fr. 100.00
Test de dépistage de drogue	positif	Fr. 50.00
Déclenchement de l'alarme incendie ou de l'alarme de panne	sans les pompiers	Fr. 250.00
Déclenchement de l'alarme incendie ou de l'alarme de panne	Intervention des pompiers	Fr. 750.00
Perte de la clé de la chambre Kaba Elostar	Nouvel achat	Fr. 280.00
Perte de la clé du vestiaire	Nouvel achat	Fr. 45.00
Les dommages matériels: Réparation et traitement	Par heures travaillées	Fr. 100.00
Consommation illégale de drogues sur le terrain du Bildungsprk		Fr. 100.00
Violation des instructions		Fr. 50.00
Violation du repos nocturne		Fr. 50.00
Blocage des portes à fermeture automatique		Fr. 50.00

Annexe 1 - pour information

Le formulaire original est signé en 1ère année d'apprentissage



Concerne uniquement les participants aux cours de FB ABZM, SBV, SPV et VBN

Aux participants des cours

Nous vous souhaitons la bienvenue au Bildungspark Dagmersellen.

Pour une cohabitation réussie, nous avons besoin de règles du jeu :

Consommation d'alcool et de drogues

La possession, l'utilisation, la consommation ou le commerce de stupéfiants ou de drogues en tout genre (y compris le CBD) ainsi que l'abus de médicaments sont interdits sur le terrain du Bildungspark Dagmersellen.

En cas de suspicion de consommation, le personnel compétent est autorisé à effectuer des tests rapides de dépistage de drogues. En cas de refus, l'exclusion immédiate du Bildungspark Dagmersellen est prononcée. Nous nous réservons le droit d'informer la police. La direction des cours se réserve le droit d'appliquer d'autres dispositions.

Pas de consommation d'alcool avant 16 ans. Pas de spiritueux avant 18 ans.

Toutes les boissons alcoolisées ne peuvent être ni stockées ni consommées dans le logement (y compris les récipients vides).

En cas d'abus et / ou de stockage d'alcool dans les chambres à coucher, une inscription au dossier est effectuée.

La direction du Bildungspark se réserve le droit de tirer d'autres conséquences.

Valeurs limites

<u>Alcool:</u>	loisirs	0.5 ‰	Drogues:	aucune tolérance
	<u>cours</u>	0.0 ‰		

Dommages matériels

En cas de dommages dans la chambre à coucher ou dans toutes les pièces des bâtiments du Bildungspark Dagmersellen, les frais seront pris en charge par le responsable ou les responsables. Si les frais occasionnés ne peuvent pas être payés immédiatement, l'entreprise formatrice se déclare prête à les prendre en charge.

Coopération avec la police en cas d'infractions légales

Si des apprenants/participants aux cours sont soupçonnés d'être à l'origine de dommages matériels/d'actes de vandalisme, de troubles nocturnes ou de consommation de drogues, la police est tenue de garder le secret sur les noms des personnes concernées.

Par votre signature, vous libérez expressément la police de son obligation de garder le secret et confirmez que votre nom peut être mentionné à l'établissement d'hébergement et à votre organisation de cours.

Nous vous souhaitons un séjour de formation réussi.

Veillez suivre le code QR pour obtenir toutes les informations



Déclaration d'accord

L'acceptation de ces règles est une condition préalable à la participation aux cours et reste en vigueur jusqu'au terme de l'apprentissage (valable pour tous les cours, jusqu'à et y compris la procédure de qualification PQ).

J'ai lu et compris cette information, le règlement intérieur du Bildungspark Dagmersellen, les règlements d'école ou de cours correspondants et, pour les personnes en formation de l'SPV, SBV, VBN ou FB ABZM, et j'accepte cette procédure.

.....
Prénom et nom en lettres d'imprimerie

.....
Date de naissance

.....
Rue, numéro en lettres d'imprimerie

.....
Code postal, lieu en lettres d'imprimerie

.....
Date et signature du participant au cours

Pour les moins de 18 ans, la signature d'un parent ou du représentant légal est également requise :

.....
Date et signature de l'un des parents ou du représentant légal

.....
Date et signature de l'entreprise formatrice/du responsable de la formation professionnelle

Annexe 2 - Urgences

Organisation et gestion des alarmes

Comportement général et voies d'évacuation

Lorsque le signal d'alarme retentit, il faut quitter le bâtiment en suivant les instructions du plan d'évacuation (qui est affiché dans chaque pièce).

Les voies d'évacuation sont indiquées par des symboles fléchés verts.

Les sorties de secours ne doivent être utilisées qu'en cas d'urgence.

Le lieu de rassemblement se trouve sur le parking principal. Il faut s'y rendre directement et ne pas le quitter jusqu'à ce que l'alerte soit levée.

Comportement en cas de constatation d'une situation d'urgence telle qu'un incendie, un accident, etc.

- 1 Alerter
- 2 Sauver
- 3 En cas d'incendie, éteindre

Numéros d'urgence importants

Sapeurs-pompiers	118
Police	117
Appel d'urgence sanitaire	144

Réception Bildungspark	062 748 10 90
Lundi à jeudi	7.30 - 12.00 / 13.15 - 17.00
Vendredi	7.30 - 12.00 / 13.15 - 16.30

médecin:	
Dr. Tran Khanh	062 756 38 38
Zügholzstrasse 2, 6252 Dagmersellen	

Cabinet d'urgence, Hôpital de Sursee (à partir de 18.00 heures) 041 926 45 45